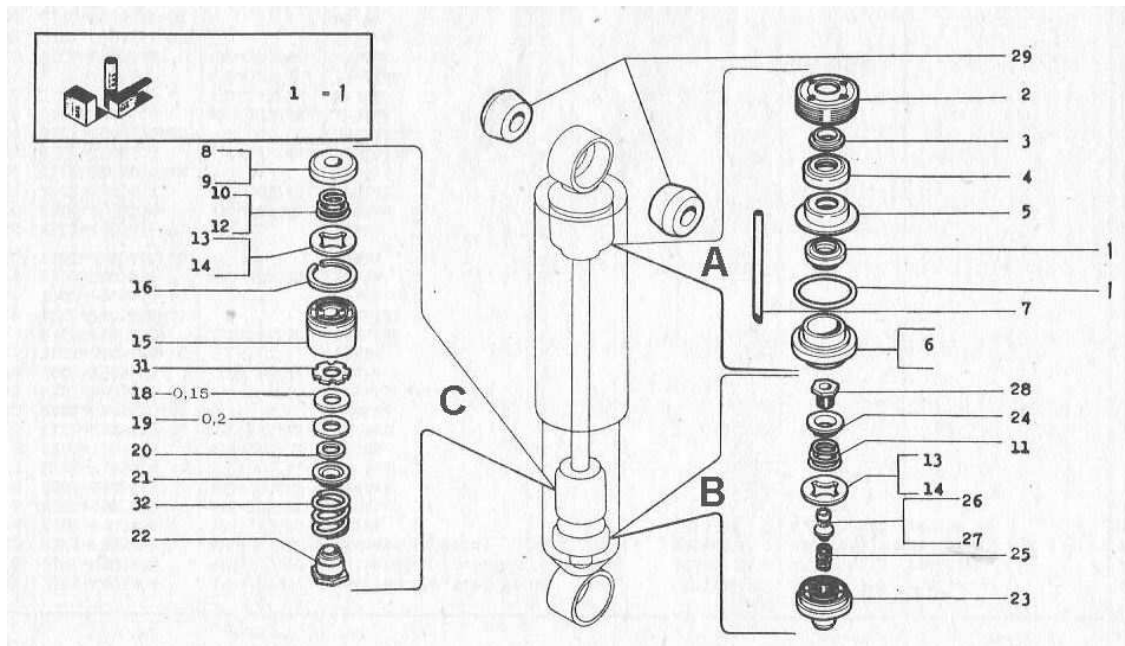


Repase zadního tlumiče

2101 - 2107



Obr.1 Schéma zadního tlumiče

T-D3.11 Zadný teleskopický tlmíč — diely

Por. č.	Výrobné číslo	Obch. číslo	Název	ks	Por. č.
1	2101-2905404	430-385990	Sada na opr.tlmičov	8	
2	2101-2905610	430-385180	Matica	1	
3	2101-2905611	430-385240	Kružok	1	
4	2101-2905614	430-385241	Kružok	1	
5	2101-2905615	430-385211	Miska	1	
6	2101-2905619-01	430-385181	Puzdro	1	
7	2101-2905622-01		Trubka	1	
8	2101-2905628	430-385212	Miska	1	
9	2101-2905628-11		Miska	1	
10	2101-2905630	430-385130	Pružina	1	
11	2101-2905630-01		Pružina	1	
12	2101-2905630-10		Pružina	1	
13	2101-2905631	430-385213	Miska	2	
14	2101-2905631-10		Miska	2	
15	2101-2905635-03		Piest tlmíča	1	
16	2101-2905636	430-385242	Kružok	1	
17	2101-2905637	430-385243	Kružok	1	
18	2101-2905638	430-385244	Podložka 0,15	2	
19	2101-2905638-01		Podložka 0,20	1	
20	2101-2905639	430-385245	Kružok	1	
21	2101-2905640	430-385214	Miska	1	
22	2101-2905644	430-385260	Matica	1	
23	2101-2905654-20		Teleso	1	
24	2101-2905658-01		Miska	1	
25	2101-2905661	430-385132	Pružina	1	
26	2101-2905664	430-385182	Puzdro	1	
27	2101-2905664-01		Puzdro	1	
28	2101-2905665-20		Matica	1	
29	2101-2906231	430-385820	Vložka	4	
30	2101-2915622-01		Trubka	1	
31	2101-2915637	430-385246	Kružok	1	
32	2101-2915642	430-385133	Pružina	1	

Co budeme potřebovat:

- Vložky do oka tlumiče - 4Ks
- Těsnící gumičky pístní tyče (sada na opravu tlumičů)
- Tlumičový olej (např. ESSO Fork Oil Sport 15W-30)
120ml/přední tlumič , 195ml/zadní tlumič
- Odmašťovač (láh, benzín, ředidlo, aceton)

Troška teorie:

Každému je asi jasné, že podmínkou dobré přilnavosti kol k vozovce, jsou správně fungující tlumiče. Princip činnosti tlumiče je založen na hydraulickém odporu protékající kapaliny, která je škrccena několika ventily a zúženými průřezy. Velikost odporu při roztahování tlumiče je několikrát větší než při jeho stlačování.

Tlumiče jsou odvzdušněny kapilárním otvorem, který spojuje pracovní válec se zásobníkem.

Základní částí kapalinových tlumičů jsou dva sousední válce, z nichž vnitřní je pracovní a vnější plní funkci zásobníku kapaliny. Třetí vnější válec je ochranný a při roztahování tlumiče chrání pístní tyč před úderem kamenů. Pracovní válec je shora uzavřen vodítkem, ucpávkou, těsnícím kroužkem a objímkou. Píst je opatřen dvěma ventily a upevněn na pístnici maticí.

Repase:

Po vymontování tlumiče z auta jej roztáhneme na maximum a chytíme do svěráku tak, aby nedošlo k deformaci pouzdra tlumiče (vnější válec). Prostříkáme olejem (WD, Konkor..) maticí, která drží pístnici (viz. Obr.3). Ne však všechny tlumiče jsou rozebíratelné, pozor na to! Na odšroubování matice je potřeba speciální klíč. Ten si můžeme vyrobit dle Lada bible od pana Tůmy, či použít majzlík a kladivo. Já použil majzlík, ovšem je potřeba brát zřetel na to, že se jedná o trošku brutálnější, leč funkční, způsob. Proto pracujeme z citem.



Obr.2 Uchycení tlumiče



Obr.3 Matice a její povelení

Po povolení matice vysuneme vnější válec (pouzdro) tlumiče. Ovšem zbytek tlumiče nám ještě drží pohromadě. Rozebrání je však již jednoduché. Spodní [B] i horní [A] ventil (obr.5 a 6) je ve válci pouze naklepnut, stačí s nimi lehce zatočit hasákem či lehce poklepat. Opět dbáme, aby nedošlo k deformaci jakéhokoliv dílu. Doporučuji dávat dobrý pozor, odkud co rozebíráme.



Obr.4 Vysunutí spodního pouzdra tlumiče



Obr.6 Vyjmutí spodního ventilu[A]



Obr.5 Vyjmutí horního ventilu[B]

Nyní můžeme z vnitřního válce vysunout pístnici s pístem tlumiče [C]. Píst se zbývajícími kroužky, podložkami, pružinkami ... je však na pístnici přišroubován. Prvně musíme odšroubovat z pístu spodní ventil a až poté celý píst (viz. Obr.7).



Obr.7 Rozebrání pístu tlumiče [C]

Po kompletním rozebrání tlumiče veškeré díly řádně propereme v odmašťovači (benzinu, lihu, apod.). Pro správnou funkci tlumiče je důležité, aby byly všechny díly naprosto čisté, bez předchozích usazenin. Proto po vyčištění doporučuji hůře dostupné součástky profoukat kompresorem. Před samotným skládáním můžeme rovněž řádně očistit vnější válec (pouzdro) tlumiče a opatřit ho nátěrem. Před montáží proto, aby se nám nedostaly nečistoty na pístnici či snad i přímo do tlumiče. Ovšem to jen moje doporučení. Při skládání postupujeme opačným způsobem a dbáme na to, abychom si různé součástky nepopletli. Předtím, než tlumič uzavřeme, naplníme jej stanoveným obsahem tlumičové kapaliny. Osobně doporučuji kapalinu pro motokrosově motocykly (např. ESSO Fork Oil Sport 15W-30) či sportovní tlumiče. Méně kvalitní tlumičové oleje se totiž při rychlém pérování mohou zpěnit, čímž ztrácí tlumič svoji schopnost dokonale tlumit. Nakonec nezapomeneme vyměnit vložky do oka tlumiče.



Obr.8 Vyčištěné součásti tlumiče

Všem, kteří se rozhodnou do této repase pustit, přeji hodně zdaru! Myslím, že tato repase je velice jednoduchá. Ovšem je nutné dbát určitého citu, důkladného vyčištění a hlavně si zapamatovat, kam co patří. Ovšem od toho máme katalog náhradních dílů. Jediné, co může být problémem, je povolení matice držící tlumič pohromadě (viz. Obr.3). Zbytek zvládne i cvičená opice ☺.

Použitá literatura:

- *Katalog náhradních dílů*
- V.Tůma.: *Údržba a opravy automobilů Lada*, SNTL
- www.ladaauto.wz.cz
- <http://forum.ladaklub.com>